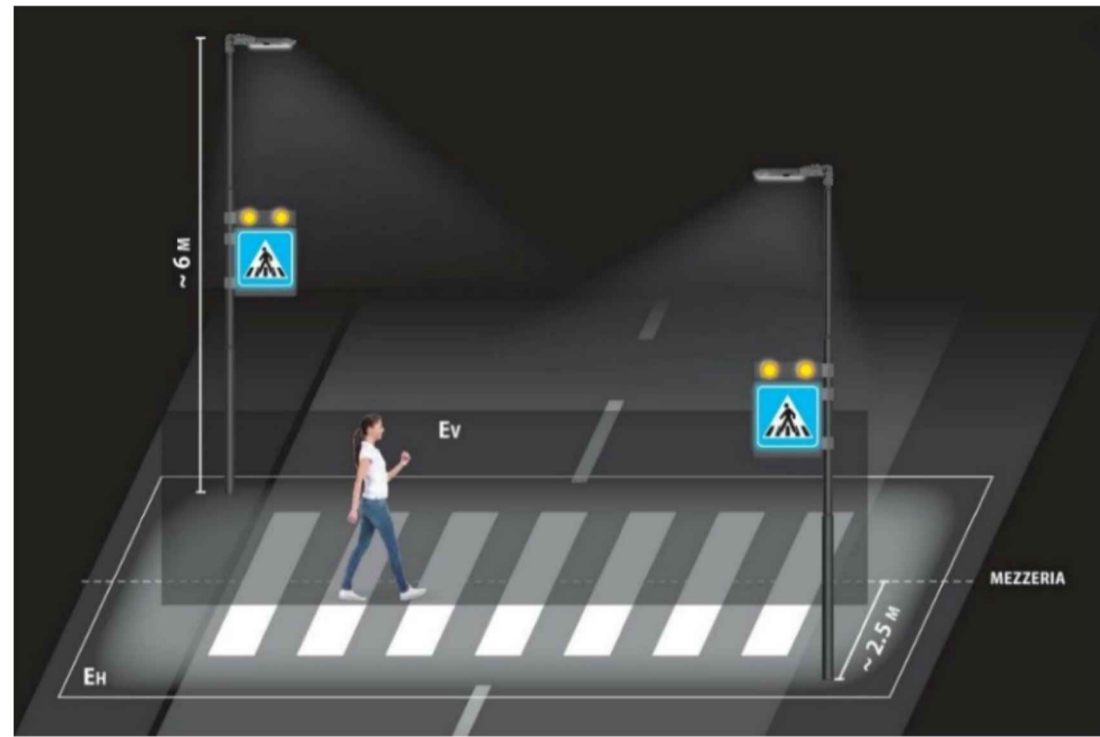
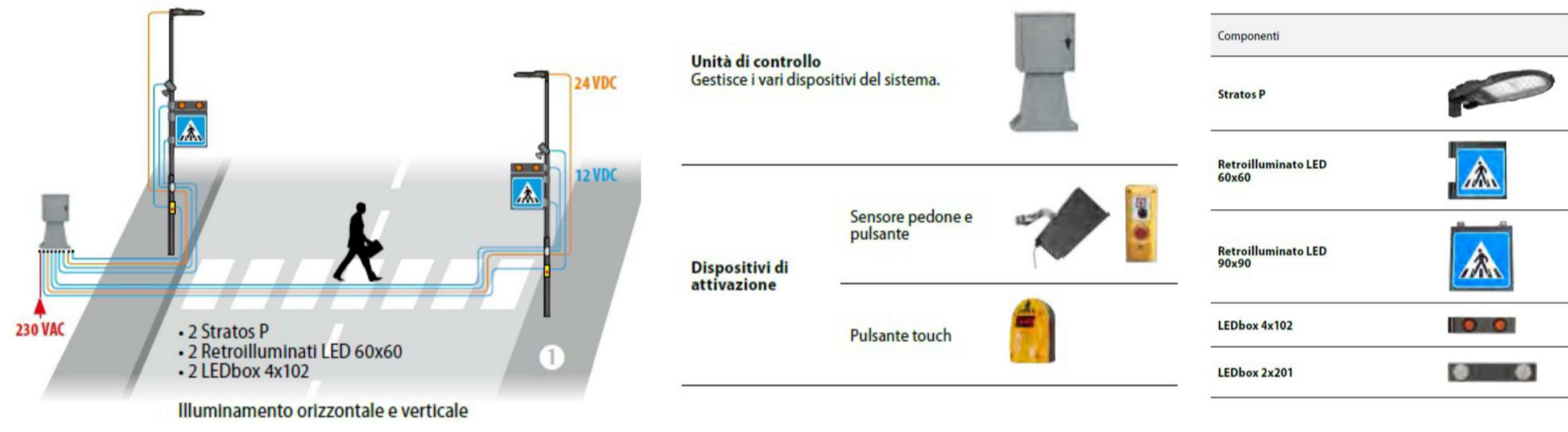


Sopra 40% (stand-by); sotto 100%



Sistema di illuminazione di attraversamenti pedonali

Resta inteso che in caso di aggiudicazione gli attraversamenti pedonali da illuminare con il sistema proposto saranno opportunamente decisi con l'Amministrazione comunale in base alle reali esigenze riscontrate. Il sistema proposto segue il seguente schema:



L'illuminazione del piano orizzontale è fondamentale per evidenziare l'attraversamento con un valore minimo consigliato di 100 lux medi ed andando ad illuminare il piano verticale si garantisce un ottimale illuminamento del corpo dei pedoni rendendoli visibili già dall'area d'attesa, fondamentale per la prevenzione degli incidenti. I corpi illuminanti che saranno utilizzati dovranno avere le medesime caratteristiche tecniche e normative di quelli utilizzati per l'illuminazione pubblica. Si propone l'installazione del sistema APL Smart, in cui il livello di illuminazione sull'attraversamento pedonale passa dal 40% (stand-by) al 100% grazie all'intelligent dimming, azionando il lampeggio dei proiettori a led di segnalazione.

I corpi illuminanti a LED impiegati presentano un'ottica dedicata a doppia asimmetria in grado di raggiungere un elevato livello di illuminazione verticale come richiesto dalla norma UNI EN 13201. I retro-illuminanti a LED aiutano gli automobilisti ad individuare più facilmente la presenza di un passaggio pedonale grazie all'elevata luminosità e alla perfetta uniformità. Il retroilluminato a LED 90x90 può essere fornito con barra di illuminamento a LED. I LED Box sono dispositivi con proiettori a LED certificati da abbinare ai retro-illuminanti per aumentare visibilità dell'attraversamento pedonale soprattutto nelle ore diurne. L'unità di controllo gestisce i vari dispositivi del sistema. È completa di alimentatori per la gestione 'dimming' dei corpi illuminanti a LED, timer, scheda lampeggio LED box e predisposizione per alloggiamento batteria, compreso il sistema di ricarica per funzionamento 24h dell'impianto quando è collegato alla rete di illuminazione pubblica.

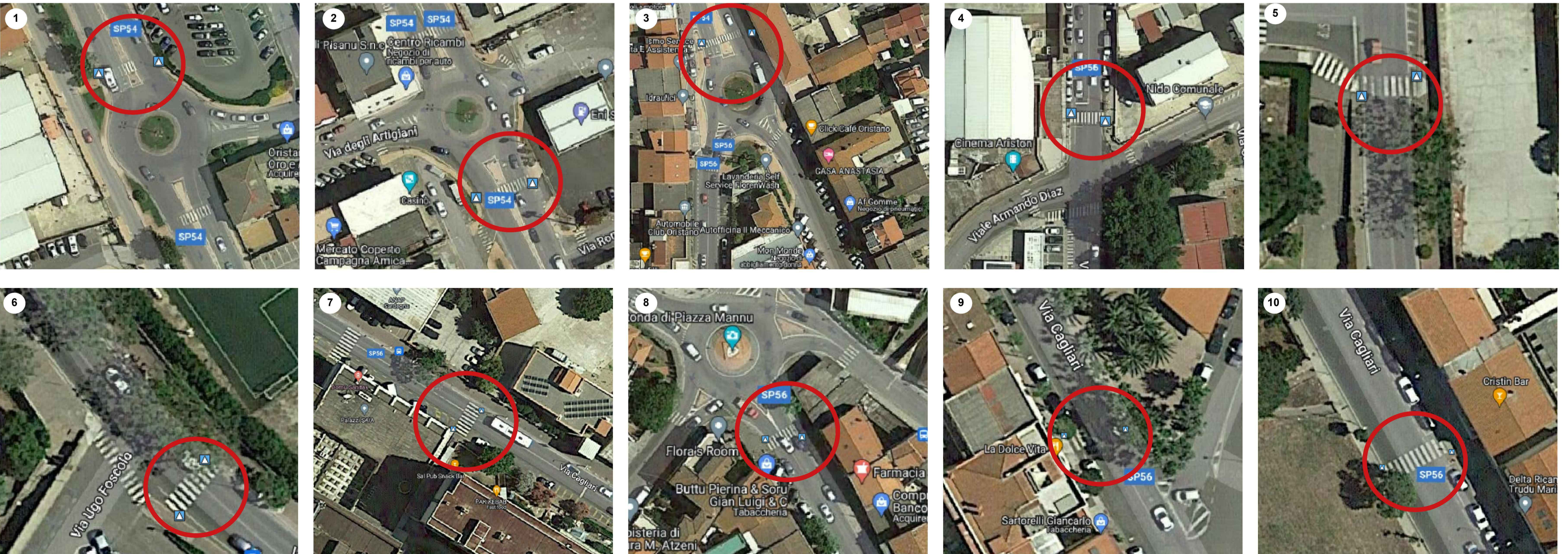
COMUNE DI ORISTANO

SUPERFICIE COMUNALE	84,67	Km ²
ALTITUDINE	9	m s.l.m.
NUMERO ABITANTI	30.723	pers.

Descrizione dell'intervento

Nelle ore notturne e di scarsa visibilità gli attraversamenti pedonali devono essere opportunamente illuminanti e segnalati. Il comune di Cagliari presenta diversi attraversamenti non adeguatamente illuminati o addirittura privi di illuminazione dedicata. Per tale motivo l'impresa proponente, propone, oltre alla riqualifica degli attraversamenti pedonali esistenti, l'installazione di nr. 10 sistemi per illuminazione di attraversamento pedonale in aree in cui i passaggi sono attualmente non illuminati puntualmente, non segnalati o in aree in cui è stato riscontrato in fase di rilievo un reale pericolo per il pedone, in quanto interessati da traffico veloce e/o in prossimità di curve o incroci pericolosi. Inoltre si è data priorità agli attraversamenti posti in prossimità di aree molto frequentate, come scuole, aree commerciali, parcheggi e vie di maggior scorrimento. Gli attraversamenti in oggetto sono ubicati indicativamente nelle seguenti aree:
Via Cagliari
Via Sardegna

DETTAGLIO DEGLI INTERVENTI



city
green
light

Comune di Oristano

Proposta per la gestione, efficientamento energetico e adeguamento normativo, manutenzione ordinaria e straordinaria, fornitura di energia elettrica degli impianti di illuminazione pubblica e degli impianti semaforici con predisposizione degli stessi ai servizi di Smart Cities del Comune di ORISTANO; ai sensi dell'Art.183 comma 15 del Dlgs 50/2016

PROGETTISTI: Ing. Alessandro Visentin, Ing. Christian Valerio, Ing. Laura Romito

PROGETTO ELABORATO: Interventi Migliorativi Smart City

CONTO: SDP_MIG-02

PRIMA EMISSIONE - 22/02/2022